



PLANO MUNICIPAL DE SAÚDE DE ITAQUARA 2022 A 2025

ITAQUARA - BAHIA
2023

**Plano Municipal de Saúde
Itaquara - 2022 a 2025**



**Secretaria Municipal de Saúde
Conselho Municipal de Saúde**

**ITAQUARA - BAHIA
ABRIL/2022**

**Plano Municipal de Saúde
Itaquara - 2022 a 2025**

PREFEITO

MARCO AURELIO WANDERLEY CRUZ COSTA

VICE-PREFEITO

FRANCESCO SANTEDICOLA

Secretária Municipal de Saúde

SÔNIA KÁTIA LIMA ALVES

Presidente do Conselho Municipal de Saúde

ODINEI SILVA DE OLIVEIRA MORAES

**Plano Municipal de Saúde
Itaquara - 2022 a 2025**

Agradecimentos

Agradecemos a todos e todas que tem nos ajudado a construir a Saúde de Itaquara, contribuindo para um avanço na busca de uma Saúde que garanta direitos a todos e com qualidade de serviço.

**Plano Municipal de Saúde
Itaquara - 2022 a 2025**

Equipe de Trabalho do Plano Municipal de Saúde

SÔNIA KÁTIA LIMA ALVES
Secretária Municipal de Saúde
Coordenação Geral

RAYANA OLIVEIRA ORNELAS
Coordenação da Atenção Básica

JULIANE BORGES DO SANTOS
Coordenadora Vigilância em Saúde

ANERIO SOUZA DE OLIVEIRA
Sistema de Informação em Saúde

**Plano Municipal de Saúde
Itaquara - 2022 a 2025**

Elaboração

Assessores técnicos e Trabalhadores da Secretaria Municipal de Saúde de Itaquara, Equipe do Hospital Municipal e Enfermeiros (as) PSFs.

**Plano Municipal de Saúde
Itaquara - 2022 a 2025**

Índice

Apresentação.....	14
Introdução.....	16
Análise da situação de saúde.....	18
Políticas e prioridades	35
Quadro de metas.....	66
Conclusão	71

**Plano Municipal de Saúde
Itaquara - 2022 a 2025**

APRESENTAÇÃO:

Do ponto de vista das políticas sociais brasileiras, o setor Saúde é o que tem apresentado os mais sólidos projetos de desenvolvimento. Tal assertiva baseia-se nos grandes avanços observados no setor, seja nos aspectos jurídicos, políticos e principalmente do ponto de vista da Gestão do Sistema. Assim, a combinação destes aspectos tem produzido experiências extremamente exitosas e que tem colocado o Brasil na vanguarda em algumas áreas assistenciais, como por exemplo, a Estratégia de Agentes Comunitários de Saúde e Equipes de Saúde da Família culminou com uma drástica redução da mortalidade materno-infantil e a assistência prestada à portadores de AIDS. Mais recentemente, estamos vivenciando a gestão do que comumente está sendo chamado de Lei da Responsabilidade sanitária fato que, se consolidada, representará o primeiro grande marco da saúde no século XXI.

Conseqüentemente, a gestão de um sistema com este nível de complexidade tem exigido recursos humanos com outro tipo de perfil. Assim, além de possuímos uma equipe gestora dedicada, necessitamos de um corpo de técnicos capacitados e sobretudo com competência política necessária à criação de outros espaços de gestão e de participação popular.

Neste processo, um passo importante é a construção de instrumentos de gestão capazes de normatizar e sistematizar o processo de planejamento, bem como de articular os recursos e sujeitos sociais disponíveis.

Assim, este Plano Municipal de Saúde para o exercício de 2022 a 2025, além de constituir um requisito legal expresso nas leis 8080, 8142 e NOAS/2001, representa uma carta de intenção técnica e política onde são apresentadas e ensaiadas algumas oportunidades para a concretização de um salto qualitativo na atenção à saúde oferecida à população de Itaquara. Também representa uma forma de garantia do controle social, vez que as diretrizes políticas que o compõe foram elaboradas de forma negociada com a comunidade e Conselho Municipal de Saúde.

**Plano Municipal de Saúde
Itaquara - 2022 a 2025**

Do ponto de vista metodológico, este documento foi construído através da articulação dos seguintes tomos:

I - Análise da situação de Saúde, onde adquirimos conhecimentos acerca da estrutura físico-social e indicadores de saúde;

II - Identificação dos Problemas e Prioridades;

III Programação Operativa, onde são expressas as estratégias para resolução dos problemas e;

IV- Programação Orçamentária para custear as Ações Proposta.

E por fim, para possuir a devida legalidade, o presente documento deverá ser amplamente discutido, apreciado e aprovado pelo Conselho Municipal de Saúde.

Plano Municipal de Saúde
Itaquara - 2022 a 2025

INTRODUÇÃO:

A história de Itaquara não se remonta a eras longínquas. O começo da formação da cidade deve-se ao velho Brandão de Moura, que, vindo de São Felipe, se estabeleceu no lugar chamado Barriguda, com boa fazenda. Depois veio, de Santo Antônio de Jesus, com numerosa família, Reinaldo de Almeida, que se estabeleceu junto à atual cidade, sendo este o fator preponderante de sua fundação. Em seguida, oriundos do mesmo local, elegeram Vicente de Almeida, Reinaldo Sampaio e irmãos, acompanhados das respectivas famílias, os quais construíram as primeiras edificações. Após isso, com a vinda de novos habitantes, foi criado um pequeno povoado com a denominação de Caldeirão, nome dado aos buracos feitos nas pedras, para captação de água da chuva, com que era mitigada a sede dos moradores e viajantes.

Um dia chega, com a sua maleta, um jovem e promissor negociante ambulante, que simpatiza com o lugar. Inteligente, vê possibilidade de negócio e se estabelece no lugar com pequena casa comercial. É Diogo Spínola de Andrade. Não se engana no prognóstico: dá-se bem, estende o negócio, afeiçoa-se a uma filha do velho Reinaldo de Almeida e casa-se com ela, constituindo família. Compra fazenda, negocia também com gado, realiza intercâmbio de mercadorias com Minas. Cresce-lhe tanto o nome que já começa a aparecer no topônimo, Caldeirão do Diogo. Surge então a idéia de se erigir uma capela para o culto divino; o material é fornecido por Diogo, sendo então a capela construída. Esta foi depois ampliada e é a mesma que hoje existe sob a invocação de Nossa Senhora da Natividade.

Em 1913, foi elevado o povoado de Caldeirão à categoria de distrito de paz, pertencendo ao município de Areia, atual Ubaíra, isso por haverem aí chegado os trilhos da Estrada de Ferro de Nazaré. Nessa ocasião, foi construída a estação da ferrovia, que permaneceu com seu ponto terminal na localidade, durante vários meses, o que muito contribuiu para o seu desenvolvimento.

**Plano Municipal de Saúde
Itaquara - 2022 a 2025**

Como distrito administrativo foi classificado pela Lei municipal nº 203, de 22 de julho de 1918, subordinado ao município de Areia; depois, com a criação do município de Santa Inês, desmembrado do primeiro, passou a pertencer ao novo município, com direito a representação no Conselho Municipal, sendo dotado de alguns melhoramentos. Pela Lei estadual nº 1873, de 19 de julho de 1926, quando governador do Estado o Dr. Francisco Marques de Góis Calmon, foi criado o atual município, com a denominação de Itaquara, e território desmembrado do de Santa Inês. Instalado em 3 de outubro de 1926, foi extinto pelo Decreto-lei estadual nº 141, de 31 de dezembro de 1943, e incorporado ao município de Santa Inês, sendo restaurado pelo Decreto estadual nº 12978, de 1º de junho de 1944.

ANÁLISE DA SITUAÇÃO DE SAÚDE

Aspectos geográficos, perfil demográfico, ambiental, socioeconômico, político e cultural

I.I Aspectos geográficos

a) Características geográficas

Municípios limítrofes:

Santa Inês, Irajuba, Jaguaquara, Wenceslau Guimarães e Cravolândia.

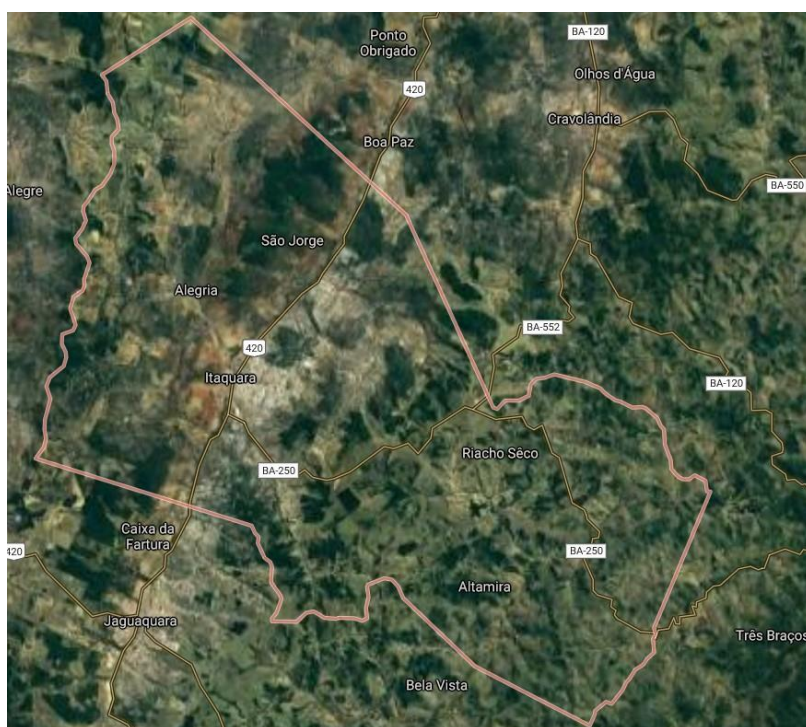


Figura 01 – Mapa Ilustrativo da Localização do Município de Itaquara - BA

I.II Perfil demográfico

Atualmente, o Brasil vem apresentando um novo padrão demográfico que se caracteriza pela redução da taxa de crescimento populacional e por transformações profundas na composição de sua estrutura etária, com um significativo aumento do contingente de idosos. A queda acelerada das taxas de fecundidade e da mortalidade registradas no país provoca mudanças

**Plano Municipal de Saúde
Itaquara - 2022 a 2025**

rápidas no ritmo de crescimento da população, inclusive com a expectativa de vida.

De acordo com Censo Populacional do Instituto Brasileiro de Geografia e Estatística (IBGE) de 2010 a população da Bahia é de 14.016.906 habitantes, em Itaquara o Censo é de 7.751 habitantes. Estima-se que a população de 2019 seja de 8347 habitantes. De acordo com os dados do IBGE, Itaquara representa 0,05% da população da Bahia, possui Área da unidade territorial 344,093 km e tem uma densidade demográfica de 23,77 habitantes por Km².

Uma análise do gráfico demonstra que a população adulta e da terceira idade tem aumentado proporcionalmente, tendência nacional, o que demonstra a diminuição da taxa de fecundidade, ocasionando um estreitamento da pirâmide etária, como mostra a figura 01, a seguir.

População do último Censo (ano 2010)	Qte	%
Branca	2.000	33,65%
Preta	766	8,95%
Amarela	35	0,41%
Parda	4.877	56,99%
Indígena	0	0,00%
Sem declaração	0	0,00%



2.1.1. POPULAÇÃO - SEXO E FAIXA ETÁRIA

Faixas Etárias	Homem	Mulher	Total
00-04	266	274	540
05-09	308	285	593
10-14	418	394	812
15-19	407	422	829
20-29	685	658	1.343
30-39	550	520	1.070
40-49	442	452	894
50-59	343	351	694
60-69	224	237	461
70-79	155	176	331
80+	84	100	184
Total	3.882	3.869	7.751

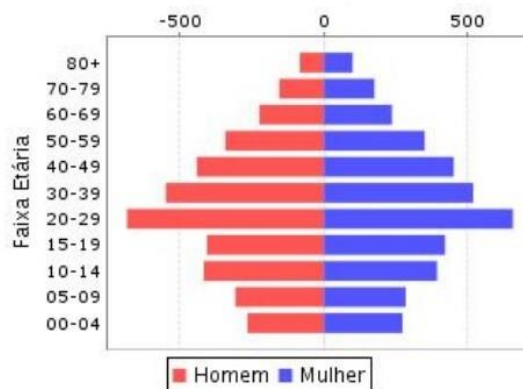


Figura 01 – Gráfico: Pirâmide Etária da população de Itaquara Fonte: IBGE (2010)

O estudo também aponta que a mulher está deixando para ter seus filhos cada vez mais tarde. Apesar de a fecundidade continuar se concentrando em mulheres com até 35 anos de idade, as projeções apontam uma tendência

**Plano Municipal de Saúde
Itaquara - 2022 a 2025**

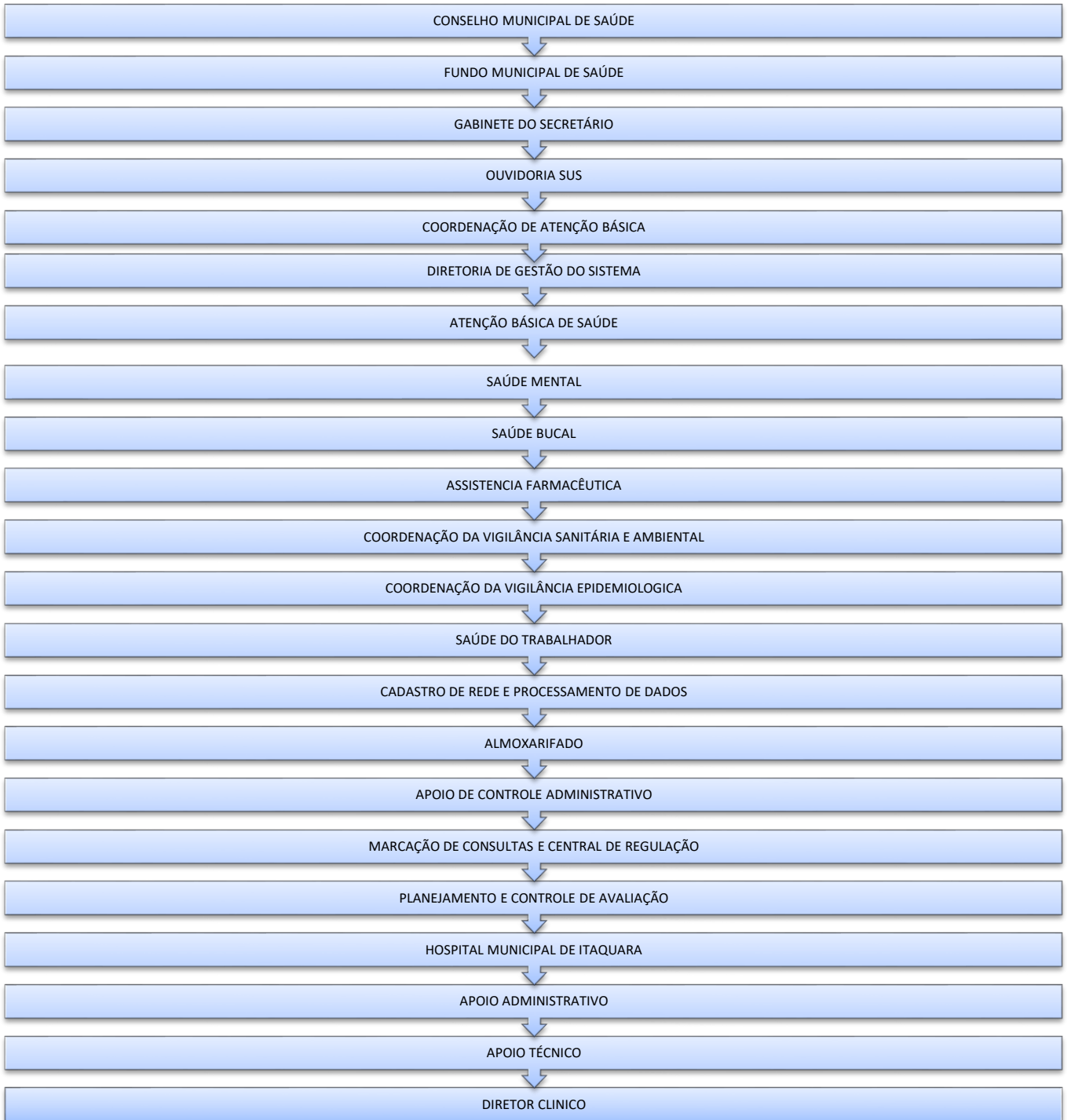
ao aumento da taxa de fecundidade em mulheres de 35 a 40 anos, devido ao adiamento da maternidade – antes reservada ao período juvenil.

ORGANIZAÇÃO E FUNCIONAMENTO DA SECRETARIA MUNICIPAL DE SAÚDE.

I.I. Estrutura Administrativa

Secretaria Municipal de Saúde é a base administrativa do Sistema Local de Saúde. Encontra-se na Gestão Plena da Atenção Básica Ampliada e, tem com objetivo: Planejar, organizar, controlar, avaliar as ações, gerir e executar os serviços públicos de saúde. Garantir à população os serviços, de acordo com as condições financeiras, físicas e humanas do município segundo a Constituição de 1988 e a NOB I-96. É composta pela seguinte estrutura administrativa conforme organograma abaixo:

Plano Municipal de Saúde Itaquara - 2022 a 2025



Plano Municipal de Saúde Itaquara - 2022 a 2025

I.II. Rede Física

A Rede de Saúde do município de Itaquara é composta por um total de 11 (onze) unidades de Saúde distribuídas ao longo da zona rural e urbana, apresentadas a seguir:

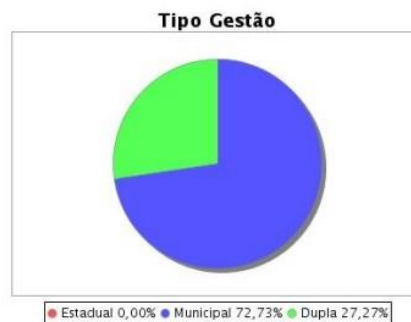
Quadro1 – Unidades de Saúde da Rede Municipal de Saúde de Itaquara – 2018

3.1 TIPO GESTÃO

Tipo de Estabelecimento	Total	Municipal	Estadual	Dupla
POSTO DE SAUDE	4	4	0	0
CENTRO DE SAUDE/UNIDADE BASICA	4	3	0	1
UNIDADE DE APOIO DIAGNOSE E TERAPIA (SADI ISOLADO)	1	0	0	1
HOSPITAL GERAL	1	0	0	1
SECRETARIA DE SAUDE	1	1	0	0
Total	11	8	0	3

3.2. NATUREZA JURÍDICA (GERÊNCIA)

Tipo de Estabelecimento	Total	Municipal	Estadual	Dupla
MUNICIPAL	10	8	0	2
PRIVADA	1	0	0	1
Total	11	8	0	3



Fonte: Secretaria Municipal de Saúde de Itaquara - CNES

O Sistema de Saúde de Itaquara, notadamente no último ano, apresentou um desenvolvimento significativo, tanto no que diz respeito aos aspectos administrativos quanto político. O exemplo do Programa de Saúde da Família com implantação e adesão a novos programas como: Mais Médicos Brasil, NASF, Telessaúde, Requalifica UBS (Reforma e Ampliação) e outros.

O Hospital Municipal de Itaquara, tipo de estabelecimento Hospital Geral, realiza partos normais sem distorcia, observação por 24 horas, internações

**Plano Municipal de Saúde
Itaquara - 2022 a 2025**

clínico, pediátrico, pequenas cirurgias e atendimento em urgências. Além de atendimento laboratorial.

I.III A Oferta de Procedimentos

1.III.I Oferta de ações e serviços da Atenção Básica

No ano de 2018 a Secretaria Municipal de Saúde de Itaquara ofertou os seguintes Serviços e Ações Básicas:

❖ **Atenção à Saúde da Criança:** representam um conjunto de ações que visam a prestação de uma assistência integral à saúde da criança. São elas:

- Acompanhamento do Crescimento e Desenvolvimento – consulta médica e de enfermagem; SISVAN – Bolsa Família;
- Serviço de Imunização (rotina, campanhas e intensificação);
- Terapia de Reidratação Oral;
- Notificação das Doenças Diarreicas Agudas;
- Incentivo ao aleitamento materno;
- Identificação e controle de recém nascidos de risco;
- Coleta de Material para realização do Teste do Pezinho;

❖ **Atenção à Saúde da Mulher:** compreende uma iniciativa de implementação de uma política de saúde que contemple a saúde da mulher nos seus diversos ciclos de desenvolvimento, com ênfase na redução da morbi- mortalidade materna. Oferta as seguintes ações:

- Assistência pré-natal com consulta médica e de enfermagem;
- Serviço Preventivo de Diagnóstico de Câncer Cérvico-Uterino e de Mama;
- Planejamento Familiar;
- Ações de Incentivo ao Aleitamento Materno;
- Imunização de Gestantes e Mulheres na Idade Fértil;
- Investigação de óbito materno;
- *Realização sistemática de visita domiciliar a gestantes e puérperas pelos Agentes Comunitários de Saúde e Técnicos das Unidades de Saúde da Família.*
- Coleta de material para o Exame Papanicolau

**Plano Municipal de Saúde
Itaquara - 2022 a 2025**

❖ **Atenção à Saúde do Adulto:**

Objetiva a prestação de uma assistência ao portador das doenças mais prevalentes na população adulta, com ênfase na Hipertensão Arterial e Diabetes Mellitus. Ações:

- Consulta Médica;
- Consulta/atendimento de Enfermagem em Hipertensão Arterial;
- Consulta/atendimento de Enfermagem em Diabetes;
- Dispensação de medicamentos de controle;
- Monitoramento pelas equipes da Estratégia de Saúde da Família;
- Referência para Acompanhamento Laboratorial de pacientes.

❖ **Ações de Vigilância Epidemiológica:**

Vigilância Epidemiológica tem o objetivo de fornecer orientação técnica permanente para profissionais de saúde que têm a responsabilidade de decidir sobre a execução de ações de controle de doenças e agravos, tornando disponíveis, para esse fim, informações atualizadas sobre a ocorrência dessas doenças e agravos, bem como fatores que condicionam numa área geográfica ou população definida. Subsidiariamente, a vigilância epidemiológica constitui-se importante instrumento para o planejamento, organização e operacionalização dos serviços de saúde, bem como a normalização das atividades técnicas correlatas.

A operacionalização da vigilância epidemiológica compreende um ciclo de funções específicas e inter complementares, desenvolvidas de modo contínuo, permitindo conhecer, a cada momento, o comportamento da doença ou agravo selecionado como alvo das ações, de forma que as medidas de intervenção pertinentes possam ser desencadeadas com oportunidade e eficácia. ações da vigilância epidemiológica:

- Coleta de dados;
- Processamento dos dados coletados;
- Análise e interpretação dos dados processados;
- Recomendação das medidas de controle apropriadas;

**Plano Municipal de Saúde
Itaquara - 2022 a 2025**

- Promoção das ações indicadas;
- Avaliação da eficácia e efetividade das medidas adotadas;
- Divulgação de informações pertinentes
- Notificação e investigação de doenças e agravos;
- Programa de Controle da Febre Amarela e Dengue;
- Ações de Imunização humana e canina;

❖ **Ações de Vigilância Sanitária**

É missão de a Vigilância Sanitária proteger e promover à saúde da população e defesa da vida dos cidadãos. Cumprir essa missão é uma tarefa árdua e necessita uma articulação e interação grande com toda a sociedade. As suas ações somente poderão ser efetivas através de construções de parcerias com a rede municipal de saúde e demais componentes como: Conselho Municipal de Saúde, Promotoria Pública, Secretaria de Administração e Infra-estrutura e outras. A descentralização das ações de Vigilância Sanitária estão normatizados através da Lei 8080/90, das NOB 91, 92 e 93, NOAS 2000 e 2001 e Pacto de Gestão da Saúde/2006.

Ações Desenvolvidas pela Vigilância Sanitária Municipal- VISAM

- Cadastramento de Estabelecimentos comerciais
- Cadastramento de Comerciantes da Feira livre.
- Inspeções Semanais nas Feiras livres.
- Inspeções de Rotina nos estabelecimentos Comerciais.
- Apreensão e Inutilização de alimentos com prazo de validade vencidos, sem registro na Secretaria de Agricultura do Estado e/ou Federal ou deteriorados.
- Visitas em povoados e colégio quando solicitado
- Emissão de Alvarás
- Coletas de Amostras de Águas para Monitoramento de qualidade

**Plano Municipal de Saúde
Itaquara - 2022 a 2025**

❖ **Ações de Assistência Farmacêutica**

A Assistência Farmacêutica do município de Itaquara está em constante desenvolvimento. Ela não se limita a dispensação de medicamentos de maneira isolada, mas articulada às demais ações de saúde, envolvendo o maior número possível de profissionais da área da saúde, sendo o conjunto de ações voltadas à promoção, proteção e recuperação da saúde, tanto individual como coletivo, tendo o medicamento como insumo essencial e visando o acesso ao seu uso racional.

Este conjunto envolve a seleção, programação, aquisição, distribuição, dispensação, garantia da qualidade dos produtos e serviços, acompanhamento e avaliação de sua utilização, na perspectiva da obtenção de resultados concretos e na melhoria da qualidade de vida da população (Resolução nº 338, de 06 de Maio de 2004, do Conselho Nacional de Saúde).

O medicamento é um insumo estratégico para melhoria das condições de saúde da população. O uso racional de medicamentos parte do princípio que o paciente receba o medicamento apropriado para suas necessidades clínicas, nas doses individualmente requeridas para um adequado período de tempo a um baixo custo para ele e sua comunidade. Além do supracitado, a elaboração deste capítulo tem como objetivo visar o aparelhamento e resolução de eventuais problemas existentes no âmbito farmacêutico do município de Itaquara.

Foi realizada a reestruturação da Assistência Farmacêutica no município com a criação da Coordenação da Assistência Farmacêutica, imprescindível ao planejamento e reorganização das ações.

A Central de Abastecimento Farmacêutica **(CAF)** é responsável pelo abastecimento de medicamentos e alguns produtos para saúde, sendo coordenada pela Assistência Farmacêutica. Pode-se destacar hoje como um avanço para o município sua inserção no Programa Nacional de Qualificação da Assistência Farmacêutica no âmbito do Sistema Único de Saúde **(QUALIFAR-SUS)**. O mesmo subsidia e orienta a Coordenação de Assistência farmacêutica a qualificar sua estrutura assim como os serviços prestados aos munícipes. O

**Plano Municipal de Saúde
Itaquara - 2022 a 2025**

mesmo capacita e fornece base para a implementação do **HÓRUS**. O Hórus é um sistema nacional de gestão da assistência farmacêutica de acesso on-line implementado pelo Ministério da Saúde do Brasil, que permite o controle e distribuição dos medicamentos disponíveis no Sistema Único de Saúde.

II. Oferta de Serviços Hospitalares e Procedimentos de Média Complexidade.

❖ Procedimento de Média Complexidade

Os serviços de alta e média complexidade do nosso município funcionam através de referência, onde o município encaminha os usuários através de regulação via sistema na central de regulação da Secretaria municipal, dando assim continuidade ao atendimento de média e alta complexidade aos seus munícipes. A gestão deste recurso financeiro é feita fundo a fundo com os municípios contratualidades de acordo com a regionalização da saúde e através da PPI (Programação Pactuada Integrada), tendo em vista que a nossa habilitação atual não permite a gestão de tais recursos. Num entanto o gestor municipal aplica recursos próprios na execução de vários procedimentos de média e alta complexidade, tendo em vista o não cumprimento da pactuação por parte dos municípios de referência não conseguirem assegurar os serviços acordados dentro do seu território.

Atualmente estes usuários são referenciados para atendimento de média e alta complexidade nos Municípios de Jequié, Jaguaquara, Itabuna e Salvador através da regulação da Secretaria Municipal de saúde.

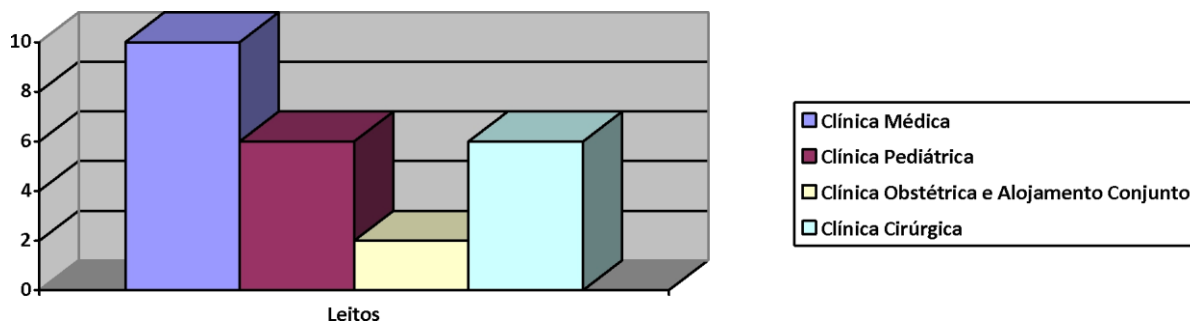
- Ultra-sonografia;
- Eletrocardiograma;
- Endoscopia digestiva;
- Consultas médicas especializadas;
- Raio X
- Cirurgias Geral

**Plano Municipal de Saúde
Itaquara - 2022 a 2025**

❖ **Internamentos Hospitalares**

A Unidade Hospitalar é municipal, possui 20 leitos, cujo internamento é credenciado pelo SUS (Sistema Único de Saúde).

Gráfico – distribuição dos leitos do Hospital Municipal de Itaquara, de acordo especialidade de internamento.



O maior desafio na assistência hospitalar e serviço de atendimento de urgência e emergência atualmente é a melhoria da resolubilidade, o acolhimento adequado com triagem classificatória de risco e sobretudo a humanização do atendimento e como consequência a satisfação da população. Atualmente necessitamos equacionar problemas relacionados à estrutura física, insuficiência de equipamentos e insumos, bem como melhoria dos recursos diagnósticos e terapêuticos, além desses problemas ainda necessita superar problemas com recursos humanos como equipe profissional insuficiente, com necessidade de capacitação e atualização constante em ações de urgências e emergências, necessidade de implantação do serviço de regulação médica, insuficiência na retaguarda de transporte para a adequada transferência de pacientes. Além disso detectamos um sistema de informações sobre a assistência prestada frágil proporcionando perdas financeiras e de registro de informações.

II.I. Sistemas de informação em Saúde

O processo de descentralização das ações de saúde requer a utilização de sistemas de informação que sejam capazes de gerenciar a informação e produzir indicadores de saúde que sirvam para a programação e planejamento local. Assim, a Secretaria Municipal de Saúde alimenta os seguintes sistemas de informação.

**Plano Municipal de Saúde
Itaquara - 2022 a 2025**

- **SIM** – Sistema de Informação de Mortalidade;
- **SAI/SUS** – Sistema de Informação Ambulatorial do SUS;
- **SINASC** – Sistema de Informação de Nascidos Vivos;
- **SINAN** – Sistema de Informação de Notificação de Agravos Notificáveis;
- **SISAB** – Sistema de Informação da Atenção Básica;
- **PNI/API** – Programa Nacional de Imunização – Avaliação do Programa de Imunização;
- **SISVAN** – Sistema de Informação da Vigilância Alimentar e Nutricional;
- **SCNES** – Sistema de Informação do Cadastro Nacional de Estabelecimentos de Saúde;
- **SISLOC** – Sistema de Informação de Cadastro de Imóveis;
- **SIS-FAD** – Sistema de Informação das Ações de Combate à Febre Amarela e Dengue.
- **SISCOLO** - Sistema de Informação de Câncer do Colo do Útero
- **SISMAMA**- Sistema de Informação do Câncer de Mama;
- **SISPRENATAL** - Sistema de Acompanhamento do Programa de Humanização no Pré-Natal e Nascimento;
- **SISREG**-Sistema de Regulação;
- **CadSUS** -Sistema de Cadastramento de Usuários do SUS;
- **HIPERDIA** - Sistema de Cadastramento e Acompanhamento de Hipertensos e Diabéticos;
- **SIOPS**- Sistemas de Informações sobre Orçamentos Públicos em Saúde.
- **e-SUS APS** - Sistema de Informatização da Atenção Primeira

**Plano Municipal de Saúde
Itaquara - 2022 a 2025**

II.II. RECURSOS HUMANOS

Os Recursos Humanos são os eixos de qualquer Sistema de Saúde. Assim a administração coerente é fator indispensável ao alcance das metas e objetivos planejados. Os Recursos Humanos são apresentados a seguir:

Quadro 02 – Administração e Desenvolvimento de RH da Secretaria Municipal de Saúde, Itaquara 2022.

CATEGORIA/CARGO	2022
Agente Comunitário de Saúde	20
Agente de Endemias	04
Agente de Vigilância Sanitária	03
Assistente Administrativo	02
Assistente Social	01
Técnica de Enfermagem	15
Auxiliar de Serviços Gerais	07
Digitador	02
Enfermeiro	06
Farmacêutico	01
Médico Clínico Plantonista	05
Médico do PSF	04
Motorista	03
Odontólogo	04
Psicólogo	01
Fisioterapeuta	02

Fonte: Secretaria Municipal de Saúde de Itaquara

III. CONTROLE SOCIAL

III.I. Composição do Conselho Municipal de Saúde

O Conselho Municipal de Saúde de Itaquara (CMSC), instância máxima de deliberação do Sistema Único de Saúde-SUS no âmbito do Município de Itaquara é órgão colegiado e permanente e possui também as funções de fiscalizar e controlar a execução das políticas de saúde, inclusive em seus aspectos econômicos e financeiros. Com sua composição e competências definidas pelo Estatuto próprio, e de composição paritária, conforme a Lei Federal no 8.142, de 28 de dezembro de 1990, e a Resolução nº 453, de 10 de maio de 2012, do Conselho Nacional de Saúde. foi criado no Município de Itaquara através da Lei 045 de 31 de março de 2004. Ele atende ao princípio da paridade, constituindo-se como a principal forma de exercício do controle social do

**Plano Municipal de Saúde
Itaquara - 2022 a 2025**

município.

É competência do Conselho Municipal de Saúde, dentre outras, aprovar o orçamento da saúde, assim como acompanhar a sua execução orçamentária, cabendo-lhe também a responsabilidade de aprovar a cada quatro anos o Plano Municipal de Saúde.

Todas as reuniões estão registradas em atas, que são lidas e aprovadas por seus participantes. As decisões discutidas, votadas e aprovadas nas reuniões são publicadas através de Resoluções e encaminhadas cópias para a Prefeitura para publicação em diário oficial do Município.

POLÍTICAS E PRIORIDADES

IV - Objetivos referentes aos problemas de saúde da população

IV.I. Prioridade

A Atenção Básica à Saúde organiza e racionaliza o uso de todos os recursos, tanto básico como especializado e considerando ação de responsabilidade do município, torna-se necessário seu fortalecimento com definições estratégicas a serem desenvolvidas e que contribuirão para efetivação do acesso, qualidade e humanização na Assistência a Saúde, garantindo controle social, para que sejam superados desafios em relação ao controle das situações de risco, com integralidade dos serviços, incluindo *Assistência Farmacêutica* e ampliação da capacidade resolutiva.

Módulo Operacional - 1

1.1 - Assistência à Saúde

1.2 - Vigilância e Proteção à Saúde

IV.II - Objetivos referentes aos problemas do Sistema de Saúde Municipal

Prioridade

Regularizar toda a situação visando atingir todas as metas pactuadas, através da implantação de novos programas de saúde, ampliação da oferta e implementação dos programas já existentes, seguindo determinações do Pacto de Gestão que amplia as responsabilidades dos municípios na Atenção Básica e estabelece o processo de regionalização como estratégia de hierarquização dos serviços de saúde e de busca de maior equidade, criando mecanismos para o fortalecimento da capacidade de gestão do Sistema Único de Saúde.

Módulo Operacional - 2

2.1 – Recursos Humanos

2.2 – Estrutura dos Serviços de Saúde

**Plano Municipal de Saúde
Itaquara - 2022 a 2025**

Módulo operacional: 1.1.1 – Assistência à Saúde – Controle da Hipertensão

Objetivo geral: Implementar as ações do programa de Controle da Hipertensão, visando reduzir a quantidade de doenças cerebrovasculares e circulatórias, adotando medidas de prevenção e controle precoce das complicações, evitando as crises hipertensivas e avanço para outras doenças.					
Objetivos específicos	Metas	Atividades	Responsável/participantes	Recursos necessários	Indicadores de avaliação
Assegurar o diagnóstico dos casos.	Fazer levantamento para detecção dos casos de hipertensão, atingindo pelo menos 85% da estimativa.	<ul style="list-style-type: none"> ▪ Realização dos exames para diagnóstico clínicos. 	Enfermeiros Instrutor/supervisor do PACS/PSF Médicos Auxiliares de enfermagem	Ampliação do PSF. Contratação de profissionais médicos e enfermeiros. Cartão de aprazamento. Ficha para cadastro de portadores. Arquivo.	Ficha de Cadastro de Portadores. Prontuários de pacientes. Relatórios dos sistemas de Informação SIA e SIAB ou E-SUS.
Cadastramento de portadores	Cadastrar 100% dos casos confirmados.	<ul style="list-style-type: none"> ▪ Alimentar o sistema de informação, bem como o uso de análise constante para retroalimentação das equipes. 	Enfermeiros Instrutor/supervisor do PACS/PSF Médicos Auxiliares de enfermagem ACS Coordenação de Atenção Básica	Programar as ações nas Unidades Básicas de Saúde Implantar o Programa em todas as unidades de saúde da zona rural e urbana Cartão de aprazamento	Relatórios dos sistemas de informação SIAB, HIPERDIA, SIA ou E-SUS

**Plano Municipal de Saúde
Itaquara - 2022 a 2025**

Realizar busca ativa dos casos.	Manter os usuários em contato com o serviço e garantir a eficiência do Programa	<ul style="list-style-type: none"> ▪ Realizar aferição de pressão arterial. ▪ Realizar visita domiciliar. ▪ Promover atividade educativa. 	Enfermeiros Instrutor/supervisor do PACS/PSF Médicos Auxiliares de enfermagem ACS	Veículo para deslocamento Cartazes, folders, álbum serial.	PACS Relatórios dos sistemas de informação SIAB, SIA ,Hiperdia e E-SUS.
Manter o tratamento dos casos.	Acompanhar 100% dos casos cadastrados.	<ul style="list-style-type: none"> ▪ Garantir acompanhamento ambulatorial e domiciliar. ▪ Garantir o fornecimento de medicamentos. ▪ Assegurar atendimento domiciliar dos pacientes com seqüela de AVC e outras complicações. 	Enfermeiros Instrutor/supervisor do PACS/PSF Médicos Auxiliares de enfermagem ACS	Cartazes, folders, álbum serial. Veículo. Cartão de aprazamento. Medicação para hipertenso.	Relatório de acompanhamento do SIAB, SAI, HIPERDIA e E-SUS . Prontuários dos pacientes.
Diagnóstico precoce de complicações.	Garantir diagnóstico precoce de complicações em 100% dos casos notificados.	<ul style="list-style-type: none"> ▪ Estabelecer referência para exames laboratoriais complementares. ▪ Realizar ECG. ▪ Estabelecer referência para raio X de tórax. ▪ Realizar controle para encaminhamento dos pacientes aos serviços de referência. 	Enfermeiros Instrutor/supervisor do PACS/PSF Médicos Auxiliares de enfermagem Central de Marcação de Exames	Aquisição de 01 aparelho de ECG. 01 monitor de ECG. Blocos de solicitação de exames.	Solicitações de exames. Lista de agendamentos.
1º atendimento de urgência às crises hipertensivas e outras complicações.	Assegurar o 1º atendimento de urgência em casos específicos.	<ul style="list-style-type: none"> ▪ Realizar o 1º atendimento às crises hipertensivas e outras complicações. ▪ Realizar acompanhamento domiciliar. ▪ Garantir o fornecimento de medicamentos. 	Enfermeiros Instrutor/supervisor do PACS/PSF Médicos Auxiliares de enfermagem ACS	Montar serviço de triagem no Pronto Atendimento. Maca para observação. Veículo para deslocamento da equipe.	Fichas de atendimento ambulatorial de urgência e prontuários dos pacientes.

**Plano Municipal de Saúde
Itaquara - 2022 a 2025**

				Medicamento de urgência. Oxigênio. Cateter para oxigenioterapia.	
Adotar medidas de prevenção para controle do agravamento.	Manter os portadores da hipertensão informados sobre os cuidados necessários para garantir uma vida saudável.	<ul style="list-style-type: none"> ▪ Realizar atividades educativas para controle das condições de risco (obesidade, vida sedentária e tabagismo) e prevenção de complicações. ▪ Realizar eventos para divulgação dos cuidados com a saúde. 	Enfermeiros Instrutor/supervisor do PACS/PSF Médicos Auxiliares de enfermagem ACS	Cartazes, folders, álbum serial, cartilhas. Televisão Vídeo Fita de vídeo.	Relatórios do BPA, SAI e E-SUS.

**Plano Municipal de Saúde
Itaquara - 2022 a 2025**

Módulo operacional: 1.1.2 – Assistência à Saúde – Controle da Diabetes Mellitus

Objetivo geral: Implementar as ações do Programa de Controle da Diabetes Mellitus, visando controlar as complicações decorrentes desta doença, adotando medidas de prevenção para promoção de saúde.

Objetivos específicos	Metas	Atividades	Responsável/participantes	Recursos necessários	Indicadores de avaliação
Garantir o diagnóstico dos casos.	Realizar levantamentos para detecção dos casos atingindo 90% da estimativa.	<ul style="list-style-type: none"> ▪ Realização de exames para diagnóstico clínico. ▪ Estabelecer critérios para investigação em usuários com fatores de risco. 	Enfermeiros Instrutor/supervisor do PACS/PSF Médicos Auxiliares de enfermagem	Ampliação do PSF. Contratação de profissionais médicos e enfermeiros. Cartão de aprazamento. Fichas para cadastro de portadores. Arquivo	Ficha de Cadastro de Portadores. Prontuários de pacientes. Relatórios dos sistemas de Informação SIA SIAB ou E-SUS.
Realizar o cadastro de portadores.	Cadastrar 100% dos casos diagnosticados.	<ul style="list-style-type: none"> ▪ Alimentar o sistema de informação, realizando análise constante e retroalimentando as equipes responsáveis pelo programa. 	Enfermeiros Instrutor/supervisor do PACS/PSF Médicos Auxiliares de enfermagem ACS	Implementar as ações nas unidades básicas de saúde Implantar o Programa em todas as unidades de saúde da zona rural. Implantar cartão de aprazamento.	Relatórios dos sistemas de informação SIAB, HIPERDIA, SAI e E-SUS.
Realizar busca ativa e garantir o tratamento dos casos.	Assegurar o tratamento de 100% dos casos cadastrados a fim de	<ul style="list-style-type: none"> ▪ Realizar visita domiciliar. ▪ Garantir acompanhamento ambulatorial e domiciliar. 	Enfermeiros Instrutor/supervisor do PACS/PSF	Medicamentos necessários. Material para	Relatórios dos sistemas de informação SIAB,

**Plano Municipal de Saúde
Itaquara - 2022 a 2025**

	manter a eficiência do programa.	<ul style="list-style-type: none"> ▪ Realizar educação terapêutica em diabetes. ▪ Garantir o fornecimento de medicamentos. ▪ Realizar curativos. 	Médicos Auxiliares de enfermagem ACS	curativos Veiculo,	HIPERDIA ,SAI e E-SUS.
Monitorização dos níveis de glicose do paciente.	Realizar glicemia capilar em todas as Unidades de Públicas de Saúde com o serviço implantado. Implantar monitorização de glicose no Pronto Atendimento.	<ul style="list-style-type: none"> ▪ Realização dos exames dos níveis de glicose. 	Enfermeiros Instrutor/supervisor do PACS/PSF Médicos Auxiliares de enfermagem	Glicosímetro com fita.	Relatórios do SIA. Ficha de atendimento ambulatorial de urgência.
Realizar diagnóstico precoce de complicações.	Garantir diagnóstico precoce de complicações em 100% dos casos acompanhados.	<ul style="list-style-type: none"> ▪ Estabelecer referência laboratorial para apoio ao diagnóstico de complicações. ▪ Realizar ECG. ▪ Realizar encaminhamento dos pacientes para referência. 	Enfermeiros Instrutor/supervisor do PACS/PSF Médicos Central de Marcação e Exames.	Aquisição de 01 aparelho de ECG. 01 monitor de ECG. Blocos para solicitação de exames.	Solicitações de exames. Relatórios do SIA. Lista de pacientes agendados para referência.
Garantir o 1º atendimento de urgência às complicações agudas e outras intercorrências.	Assegurar o 1º atendimento de urgência em casos específicos.	<ul style="list-style-type: none"> ▪ Realizar o 1º atendimento de urgência às complicações agudas e outras intercorrências. ▪ Realizar acompanhamento domiciliar. ▪ Garantir o fornecimento de medicamentos. 	Enfermeiros Instrutor/supervisor do PACS/PSF Médicos Auxiliares de enfermagem	Montar serviço de triagem no Pronto Atendimento. Maca para observação. Veículo para deslocamento da equipe.	Ficha de atendimento ambulatorial de urgência. Prontuários dos pacientes.
Garantir encaminhamento de casos graves para outro nível de complexidade.	Realizar encaminhamento e garantir atendimento de 100% dos casos	<ul style="list-style-type: none"> ▪ Realizar o agendamento de consultas. 	Central de Regulação	Veículo para deslocamento do paciente.	Solicitação de exames. Lista de pacientes agendados.

**Plano Municipal de Saúde
Itaquara - 2022 a 2025**

	considerados graves				
Adotar medidas de prevenção e de promoção de saúde.	Manter os portadores do diabetes e toda a população, informados sobre os cuidados necessários com a saúde.	<ul style="list-style-type: none"> ▪ Ações educativas sobre condições de risco (obesidade, vida sedentária). ▪ Ações educativas para prevenção de complicações (cuidados com os pés, orientação nutricional, cessação do tabagismo e alcoolismo: controle de PA e das dislipidemia). ▪ Ação educativa para auto-aplicação de insulina. 	Enfermeiros Instrutor/supervisor do PACS/PSF Médicos Auxiliar de enfermagem.	Material educativo.	Relatórios do SISAB.

**Plano Municipal de Saúde
Itaquara - 2022 a 2025**

Módulo operacional: 1.1.3 – Assistência à Saúde – Ações de Saúde Bucal

Objetivo geral: Implementação das ações preventivas, priorizando a faixa etária de 0 a 14 anos e gestante, com finalidade de reduzir a quantidade de exodontias de dente permanente das diversas faixas etárias, descentralizando o serviço para todo âmbito municipal.					
Objetivos específicos	Metas	Atividades	Responsável/participantes	Recursos necessários	Indicadores de avaliação
Garantir a prevenção dos problemas odontológicos	Priorizar a faixa etária de 0 a 14 anos e gestante.	<ul style="list-style-type: none"> ▪ Realizar procedimentos individuais preventivos. ▪ Realizar procedimentos coletivos: <ul style="list-style-type: none"> ✓ Levantamento epidemiológico; ✓ Escovação supervisionada e evidenciação de placas; ✓ Bochechos com flúor; ✓ Educação em saúde bucal. 	Odontólogos Auxiliar de Consultório Dentário ACS	Implementar o Programa de Saúde bucal. Criar um instrumento de coleta (ficha de cadastro de usuários). Veículo para deslocamento da equipe. Escovas. Flúor. Material educativo (boletins informativos, folders explicativos e cartazes).	Relatórios do SAI e E-SUS. Consolidado do cadastro realizado.
Realizar cadastro de usuários.	Cadastrar pelo menos 75% da população estimada nesta faixa etária.	<ul style="list-style-type: none"> ▪ Cadastrar e alimentar o sistema de informação. ▪ Fazer análise da situação através dos sistemas de informação. 	Odontólogos Auxiliar de Consultório Dentário ACS	Instalação de sistema de referência. Arquivo.	Relatórios do sistema de referência ou consolidado da ficha de cadastro.

**Plano Municipal de Saúde
Itaquara - 2022 a 2025**

<p>Garantir o tratamento dos problemas odontológicos.</p>	<p>Priorizar a faixa etária de 0 a 14 anos e gestante.</p>	<ul style="list-style-type: none"> ▪ Realizar a consulta para assegurar os outros atendimentos individuais curativos. ▪ Fazer agendamento da 1ª consulta odontológica. 	<p>Odontólogos ACD Serviço de triagem</p>	<p>Material necessário para acompanhamento (pinças, instrumentais dentários, etc). Aquisição de 01 aparelho de raio X odontológico. Aquisição de 06 equipos odontológicos. Equipamento para resina fotopolimerizado. Fichas para cadastro de acompanhamento dos casos. Cartão de aprazamento.</p>	<p>Relatórios do SIA e E-SUS.</p>
<p>Garantir acesso ao atendimento para urgência odontológica</p>	<p>Atender 100% dos casos referenciados para urgência</p>	<ul style="list-style-type: none"> ▪ Realizar consulta para pacientes não agendados. 	<p>Odontólogos, ACD Serviço de triagem.</p>	<p>Material para pequena cirurgia, fio de sutura, anestésico, etc.</p>	<p>Relatórios do SIA e E-SUS.</p>

**Plano Municipal de Saúde
Itaquara - 2022 a 2025**

Módulo operacional: 1.1.4 – Assistência à Saúde – Ações de Saúde da Criança

Objetivo geral: Implementar as ações de saúde da criança garantindo atendimento médico e de enfermagem, para avaliação do estado nutricional de cada criança com acompanhamento do crescimento e desenvolvimento no 1º ano de vida.

Objetivos específicos	Metas	Atividades	Responsável/participantes	Recursos necessários	Indicadores de avaliação
Implementar o atendimento para avaliação do estado nutricional das crianças.	Garantir o acompanhamento para 90% das crianças menor de 1 ano e de 1 a 5 anos. Garantir inicialmente acompanhamento para 70% das crianças com 05 anos e +.	<ul style="list-style-type: none"> ▪ Realizar acompanhamento do crescimento e desenvolvimento. ▪ Realizar promoção do aleitamento materno. ▪ Estabelecer referência para exames laboratoriais. ▪ Combater as carências nutricionais. ▪ Garantir de forma regular a alimentação do SISVAN. 	Enfermeiros Instrutor/supervisor do PACS/PSF Médicos Auxiliares de enfermagem Pastoral da criança. Central de marcação de exames.	Ampliação do PSF Esquema de triagem para atendimento. Arquivo Fichário Balança para RN. Balança para peso e altura. Maca Mesa Cadeira Cartão de aprazamento. Cartão da criança. Material educativo.	Cartão da criança. Relatório dos sistemas de informação SIAB, SIA e SINASC. Programa Bolsa Alimentação. Solicitação de exames.
Imunizar todas as crianças na faixa etária de 0 a 5 anos.	Vacinar 90% das crianças na faixa etária de 0 a 5 anos.	<ul style="list-style-type: none"> ▪ Realizar o esquema vacinal básico de rotina. ▪ Realizar busca de faltosos. ▪ Executar todas as campanhas e intensificações vacinais. ▪ Alimentar e acompanhar o sistema de informação. ▪ Realizar atividades educativas, orientando as mães sobre a importância da vacinação. 	Enfermeiros Instrutor/supervisor do PACS/PSF Médicos Auxiliares de enfermagem ACS	Cartão da criança, agulhas e seringas descartáveis, maca e isopor. Montar serviço de triagem. Veículo para deslocamento em busca dos faltosos nas áreas que não são cobertas pelo	Cartão da Criança Relatórios do SIPNI-API, SIAB e SIA. Cartão de vacinação.

**Plano Municipal de Saúde
Itaquara - 2022 a 2025**

				PACS. Material educativo.	
Garantir assistência às doenças prevalentes na infância.	Atender todos os casos específicos.	<ul style="list-style-type: none"> ▪ Garantir assistência as IRA em menores de 05 anos. ▪ Garantir assistência às doenças diarréicas em menores de 05 anos. ▪ Garantir assistência a outras doenças prevalentes. ▪ Realizar atividades educativas para promoção da saúde e prevenção das doenças. ▪ Garantir o acesso à referência hospitalar e ambulatorial especializada, quando necessário (de acordo a programação do município) pela Central de marcação de Exames. ▪ Estabelecer referência para exames de laboratório. 	Enfermeiros Instrutor/supervisor do PACS/PSF Médicos Auxiliares de enfermagem Central de Marcação de Exames.	Montar serviço de triagem. Cartão de aprazamento. Blocos para solicitações de exames. Implementar o serviço de regulação. Material educativo.	Central de marcação. Cartão de aprazamento. Relatório de informação do SIAB, SIA e SIH.

**Plano Municipal de Saúde
Itaquara - 2022 a 2025**

Módulo operacional: 1.1.5– Assistência à Saúde – Ações de Saúde do Adolescente

Objetivo geral: Implantar as ações do Programa de Saúde do Adolescente – PROSAD, visando à identificação dos principais problemas nesta faixa etária.					
Objetivos específicos	Metas	Atividades	Responsável/participantes	Recursos necessários	Indicadores de avaliação
Conhecer o perfil epidemiológico da faixa etária de 10 a 24 anos.	Garantir o acompanhamento de 60% dos adolescentes cadastrados na área de abrangência da UBS. Garantir assistência médica e de enfermagem aos principais problemas de saúde nesta faixa etária.	<ul style="list-style-type: none"> ▪ Cadastrar os adolescentes da área de abrangência das UBS. ▪ Realizar mapeamento das escolas com alunos na faixa etária de 10 a 24 anos. 	Enfermeiros Instrutor/supervisor do PACS/PSF Médicos Auxiliares de enfermagem ACS	Ampliação do PSF Esquema de triagem para atendimento. Arquivo Fichário Balança para peso e altura. Maca Mesa Cadeira Cartão de aprazamento. Material educativo.	Relatório do PROSAD.
Reduzir os índices de gravidez e abortamento na adolescência.	Garantir assistência ao pré-natal, parto ou abortamento em 100% das gestantes adolescentes.	<ul style="list-style-type: none"> ▪ Implantar o serviço de planejamento familiar em todas as Unidades de Saúde do município. ▪ Garantir a distribuição de métodos anticoncepcionais. ▪ Realizar atividades educativas. ▪ Intensificar as medidas preventivas em DST/AIDS, gravidez na adolescência e abuso de substâncias psicoativas. ▪ Garantir a educação continuada aos profissionais de saúde envolvidos na atenção ao adolescente. 	Enfermeiros Instrutor/supervisor do PACS/PSF Médicos Auxiliares de enfermagem ACS Profissionais do Hospital local.	Material educativo Medicamentos e métodos anticoncepcionais	Relatórios do SISPRENATAL SIAB, SINASC SIM, SIH e SINAN.

**Plano Municipal de Saúde
Itaquara - 2022 a 2025**

Módulo operacional: 1.1.6 – Assistência à Saúde – Ações de Saúde da Mulher

Objetivo geral: Ampliar a oferta do serviço, garantindo acesso a todas as ações de saúde da mulher, melhorando a assistência do pré-natal, no controle de prevenção de câncer de colo de útero e implantando o programa de Planejamento Familiar.					
Objetivos específicos	Metas	Atividades	Responsável/participantes	Recursos necessários	Indicadores de avaliação
Organizar o serviço de pré-natal, viabilizando identificação precoce da gestação de alto risco, indicando serviço de referência, garantindo uma assistência humanizada.	Acompanhar 100% das gestantes do município.	<ul style="list-style-type: none"> ▪ Realizar diagnóstico da gravidez. ▪ Realizar (inicialmente) o cadastro de pelo 75% das gestantes no 1º trimestre de gestação. ▪ Estabelecer classificação de risco gestacional desde a 1ª consulta com indicação para serviço de referência. ▪ Garantir suplementação alimentar para gestantes de baixo peso. ▪ Garantir o acompanhamento médico e de enfermagem para 100% das gestantes do município. ▪ Garantir vacinação antitetânica para 100% das gestantes. ▪ Realizar avaliação do puerpério. ▪ Estabelecer referência para exames laboratoriais de rotina. ▪ Realizar atividades educativas para promoção de saúde. ▪ Alimentar e analisar o sistema de informação. 	Enfermeiros Instrutor/supervisor do PACS/PSF Médicos Auxiliares de enfermagem Central de Marcação de Exames ACS.	Ampliação do PSF Mesa e cadeira para entrevista. Mesa de exame ginecológico. Escada de dois degraus. Foco de luz. Balança para adulto (peso e altura). Estetoscópio clínico. Estetoscópio de PINARD. Fita métrica flexível e inelástica. Espéculos. Pinças de cheron. Gestograma. Cartão de aprazamento. Cartão da gestante. Arquivo Fichário Blocos para solicitação de exames.	Cartão da gestante. Cartão de vacinação. Relatórios dos sistemas SIAB, SIA, SISPRENATAL e SINASC. Solicitações de exames.

**Plano Municipal de Saúde
Itaquara - 2022 a 2025**

<p>Implementar as ações para prevenção de câncer de colo de útero, ampliando a oferta e garantindo acesso para toda a população feminina sem discriminação de grupo etário.</p>	<p>Garantir o acesso para 100% da população feminina, priorizando grupo de risco.</p>	<ul style="list-style-type: none"> ▪ Realizar rastreamento do câncer de colo de útero, através da coleta de material para exame citopatológico. ▪ Estabelecer referência para exame citopatológico. ▪ Garantir alimentação dos sistemas de informação. ▪ Realizar atividades educativas para promoção de saúde. 	<p>Enfermeiros Instrutor/supervisor do PACS/PSF Médicos Auxiliares de enfermagem Central de Marcação de Exames</p>	<p>Material necessário para a coleta. Fichário Arquivo Material educativo.</p>	<p>Laudos citopatológicos Relatórios do SIA e prontuários das pacientes.</p>
<p>Implantar o programa de planejamento familiar, contribuindo para redução da gravidez na adolescência e adequado controle da gravidez.</p>	<p>Manter adequado controle da gravidez e reduzir a gravidez na adolescência.</p>	<ul style="list-style-type: none"> ▪ Garantir acesso às consultas médicas e de enfermagem. ▪ Garantir o fornecimento de métodos anticoncepcionais e de medicamentos. ▪ Estabelecer referência para exame de laboratório. ▪ Realizar cadastro de usuário do programa. ▪ Realizar atividades educativas para promoção de saúde. 	<p>Enfermeiros Instrutor/supervisor do PACS/PSF Médicos Auxiliares de enfermagem</p>	<p>Métodos contraceptivos. Material educativo Medicamentos. Instrumento de coleta de informação.</p>	<p>Fichas de acompanhamento Relatórios do Sistema de Informação.</p>

**Plano Municipal de Saúde
Itaquara - 2022 a 2025**

Módulo operacional: 1.1.7 – Assistência à Saúde – Ações de Saúde do Idoso

Objetivo geral: Implantar o Programa de Saúde do Idoso, garantindo assistência em todos os níveis de prevenção referenciando para exames complementares de diagnóstico e terapia, incluindo assistência domiciliar quando necessário.					
Objetivos específicos	Metas	Atividades	Responsável/participantes	Recursos necessários	Indicadores de avaliação
Garantir à população de 60 anos ou mais assistência em todos os níveis de prevenção, bem como identificar na família/comunidade os possíveis cuidadores para atenção dirigida a este grupo.	Cadastrar 100% da população acima de 60 anos das áreas de abrangência da UBS.	<ul style="list-style-type: none"> ▪ Realizar atendimento clínico a esta faixa etária com acesso a medicamentos. ▪ Realizar campanha de vacinação. ▪ Garantir assistência domiciliar. ▪ Garantir exames complementares de diagnóstico e terapia. ▪ Capacitar cuidadores para atenção dirigida aos idosos. 	Enfermeiros Instrutor/supervisor do PACS/PSF Médicos Auxiliares de enfermagem Central de Marcação de Exames ACS.	Ampliação do PSF Mesa e cadeira para entrevista. Balança para adulto (peso e altura). Cartão de aprazamento. Arquivo Fichário Blocos para solicitação de exames. Medicamentos e imunobiológicos. Veículo.	Cartão de vacinação. Relatórios dos sistemas SIAB, SIA, API. Solicitações de exames.

**Plano Municipal de Saúde
Itaquara - 2022 a 2025**

Módulo operacional: 1.1.8 – Assistência à Saúde – Assistência Farmacêutica

Objetivo geral: Implantar as ações de Farmácia Básica, organizando a rede local e garantindo a dispensação de medicamentos e imunobiológicos, elaborando relação de medicamentos básicos para uso no município de acordo o seu quadro nosológico.

Objetivos específicos	Metas	Atividades	Responsável/participantes	Recursos necessários	Indicadores de avaliação
Organizar, supervisionar a dispensação de medicamentos e imunobiológicos da rede municipal.	Garantir a dispensação de medicamentos para os municípios de acordo esquema terapêutico.	<ul style="list-style-type: none"> ▪ Organizar a rede local de guarda e dispensação de medicamentos e imunobiológicos da rede municipal. ▪ Elaborar relação de medicamentos básicos para uso no município, de acordo com o seu quadro nosológico. ▪ Adquirir e/ou receber de outros níveis os medicamentos e imunobiológicos, de acordo com a lista básica e programação definida. ▪ Distribuir medicamentos e imunobiológicos da relação básica para as unidades de acordo com programação estabelecida. ▪ Garantir supervisão para dispensação de medicamentos e imunobiológicos pelas Unidades. ▪ Apoiar e realizar estudos e pesquisas com esquemas terapêuticos e uso de medicamentos não alopáticos. ▪ Manter atualização do Sistema de Informação. ▪ Realizar prestação de contas de entrada e saída de medicamentos, bem como total controle sobre os mesmos. 	Bioquímico/farmacêutico. Técnicos da Farmácia Básica. Funcionários das Unidades de Saúde.	Espaço físico adequado. Material de apoio. Arquivo para receitas e relação de medicamentos da farmácia. Prateleiras. Etiquetas para identificação. Controle de entrada e saída dos medicamentos. Medicamentos. Imunobiológicos	SIGAF E HORUS. Receituários. Notas fiscais.

**Plano Municipal de Saúde
Itaquara - 2022 a 2025**

Módulo operacional: 1.1.9 – Assistência à Saúde – Programa de Saúde Mental

Objetivo geral: Implantar o Programa de Saúde Mental através do CAPS – I visando integrar o paciente a sua realidade sócio-cultural, oferecer suporte à sua família e promover ações àqueles que necessitem de apoio interdisciplinar.					
Objetivos específicos	Metas	Atividades	Responsável/ participantes	Recursos necessários	Indicadores de avaliação
1.1.7 – Implantação do Programa de Saúde Mental CAPS I	Garantir assistência de qualidade ao Deficiente Mental com acompanhamento médico, ações educativas e dispensação de medicamentos necessários.	<ul style="list-style-type: none"> ▪ Realizar oficinas terapêuticas e visitas domiciliares. ▪ Garantir acompanhamento médico, de enfermagem e de outros profissionais de nível superior; ▪ Garantir a dispensação de medicamentos necessários; ▪ Promover ações educativas e terapias individuais e em grupo. 	Médico psiquiátrico Assistente Social Psicólogo Enfermeiros Terapeutas Auxiliares de enfermagem	Definição do espaço físico. Contratação de 01 profissional médico, 01 Assistente social e/ou psicólogo; Material de apoio; Veículo; Material educativo. Psicotrópicos.	SIA, Prontuário e mapa de controle de atendimento. Receituário.

**Plano Municipal de Saúde
Itaquara - 2022 a 2025**

Modulo operacional: 1.2.1 – Vigilância e Proteção à Saúde – Ações de Vigilância Sanitária

Objetivo geral: Implementar as ações de Vigilância Sanitária, para que venha garantir que os produtos e prestadores de serviços mantenham um nível de qualidade que elimine ou reduza a possibilidade de ocorrência de efeitos negativos à saúde devido ao consumo de bens e prestação de serviços impróprios.					
Objetivos específicos	Metas	Atividades	Responsável/participantes	Recursos necessários	Indicadores de avaliação
Cadastrar todos os estabelecimentos sujeito à Vigilância Sanitária.	Cadastrar 100% dos estabelecimentos existentes.	<ul style="list-style-type: none"> ▪ Realizar cadastramento de estabelecimentos sujeito à Vigilância Sanitária e manter sua atualização. 	Equipe de Vigilância Sanitária.	Veículo exclusivo e motorista. Material de apoio. técnicos de vigilância sanitária.	Consolidado do cadastramento.
Realizar inspeções como forma de garantir a qualidade de produtos e serviços, avaliando as condições de risco e danos que possam interferir na saúde do indivíduo.	Inspeccionar empresas de transporte, comércio atacadista e varejista, indústrias e serviços relacionados à saúde, locais de uso público e outros.	<ul style="list-style-type: none"> ▪ Garantir inspeção em 100% das empresas de transporte com produtos alimentícios em geral, de saneantes domissanitários; de medicamentos drogas e insumo farmacêutico; de cosméticos; de correlatos a medicamentos, alimentos, quando submetidos a legislação sanitária do Ministério da Saúde. ▪ Assegurar inspeção em 100% das empresas de transporte de paciente, sem procedimentos (ex. ambulância simples). ▪ Garantir inspeção em 50% do comércio atacadista; distribuidoras, importados e/ou exportadoras sem fracionamento de alimentos saneantes domissanitários; cosmético hipohigiênicos; correlatos a medicamentos e correlatos a alimentos. ▪ Garantir inspeção em 100% do comércio varejista de saneantes domissanitários; de medicamentos/droga e insumos farmacêuticos; de 	Equipe de Vigilância Sanitária.	Veículo. Material de apoio.	SIA.

**Plano Municipal de Saúde
Itaquara - 2022 a 2025**

		<p>cosméticos/perfumes e produtos de higiene; de alimentos (inclusive cantinas escolares e locais de armazenamentos, preparação de merenda escolar); de correlatos a medicamentos e de alimentos.</p> <ul style="list-style-type: none">▪ Garantir em 50% do comércio varejista de produtos não relacionados à saúde, que constituem possíveis focos de agravos.▪ Garantir inspeção em 100% de comércio varejista de refeições coletivas, servidas e preparadas no mesmo local.▪ Garantir inspeção em 40% das indústrias de pequeno ou médio porte que produzam alimentos de baixo potencial de risco à saúde, fabricados através de processo de baixa complexidade.▪ Realizar inspeção em 50% dos serviços relacionados à saúde de unidade de saúde de baixa complexidade (consultórios médicos).▪ Realizar inspeção em 50% dos serviços de saúde com dispensação de medicamentos.▪ Realizar inspeção em 50% dos serviços relacionados à saúde relativo a postos de coleta de material para análises clínicas.▪ Realizar inspeção em 20% dos serviços relacionados à saúde no que se refere a postos de coleta de sangue.▪ Realizar inspeção em 50% dos serviços de saúde no que se referem a casas de repouso, asilos ou creche, clínicas de			
--	--	---	--	--	--

**Plano Municipal de Saúde
Itaquara - 2022 a 2025**

		<p>fisioterapia, unidades odontológicas com ou sem aparelho de raios-X convencionais, laboratórios clínicos, clínicas médicas, policlínica, Centro de Saúde, Unidade Mista e Unidade Básica de Saúde.</p> <ul style="list-style-type: none">▪ Realizar inspeção em 100% dos serviços relacionados à saúde no que se refere a clínicas odontológicas I e consultórios odontológicos tipo I.▪ Realizar inspeção em 100% dos locais de uso público restrito (sujeitos ou não a licenciamento sanitário), tipo habitação familiar, bem como locais utilizados para fins de lazer ou religioso, logradouros públicos, clube recreativo, piscina e parque infantis, cemitérios/necrotério, crematório: terreno baldio, estabelecimento carcerário e canteiro de obras.▪ Realizar inspeção em 50% de locais de uso público como motéis, hotéis e congêneres.▪ Realizar inspeção sanitária em 50% dos serviços específicos, como os serviços de estética, sem responsabilidade médica (salão de beleza e saunas, etc.) e academias de ginástica, musculação, condicionamento físicos e congêneres.▪ Realizar inspeção sanitária em 100% dos estabelecimentos específicos no que se refere a estabelecimentos de ensino.			
--	--	---	--	--	--

**Plano Municipal de Saúde
Itaquara - 2022 a 2025**

<p>Atender todas as denúncias recebidas, apurando-as e adotando medidas necessárias.</p>	<p>Apurar 100% das denúncias recebidas, garantindo retroalimentação ao denunciante.</p>	<ul style="list-style-type: none"> ▪ Realizar investigação sanitária do fato. ▪ Viabilizar cooperação de outros órgãos (se necessário). ▪ Assegurar registros de todas as denúncias para apuração do fato. ▪ Emitir relatório final de investigação as instâncias competentes. ▪ Informar ao denunciante o resultado da apuração. 	<p>Equipe de Vigilância Sanitária.</p>	<p>Veículo Material de apoio.</p>	<p>Relatórios da ocorrência.</p>
<p>Coletar amostras para realização de exames laboratoriais no que se refere a controle de qualidade.</p>	<p>Garantir a análise de 100% dos produtos e substâncias coletadas.</p>	<ul style="list-style-type: none"> ▪ Coletar e enviar amostras de produtos e substâncias para exames em laboratório de referência. ▪ Realizar análise bacteriológica e físico-química (1) da água para consumo humano. 	<p>Equipe de Vigilância Sanitária.</p>	<p>Coletores Veículo Instrumento de coleta.</p>	<p>SIA.</p>
<p>Promover ação educativa e comunicação em saúde para usuários e prestadores de serviços para orientação, esclarecimentos de dúvidas, quanto ao procedimento, a fim de disponibilizar para a população bens de consumo e serviço de qualidade, com o objetivo de reduzir ou eliminar os riscos à saúde dos usuários.</p>	<p>Priorizar escolas e organizações formais e comunidades.</p>	<ul style="list-style-type: none"> ▪ Promover ações educativas na área de Vigilância Ambiental, nas escolas públicas de 1º grau, 2º grau e comunidade. ▪ Promover ações educativas na área de consumo de produtos e serviços nas escolas públicas de 1º grau, 2º grau e representantes da sociedade organizada. ▪ Promover ações educativas para proprietários de estabelecimentos sujeitos a fiscalização de Vigilância Sanitária. 	<p>Equipe de Vigilância Sanitária.</p>	<p>Confecção de material didático (cartazes, cartilhas, panfletos). Capacitação dos profissionais que atuam na área.</p>	<p>SIA.</p>

**Plano Municipal de Saúde
Itaquara - 2022 a 2025**

<p>Promover ação conjunta com vigilância epidemiológica e vigilância ambiental.</p>	<p>Promover ação conjunta em 100% dos casos notificados como agravos inusitados junto a VISA Estadual. Promover ação conjunta em vigilância ambiental.</p>	<ul style="list-style-type: none"> ▪ Notificação dos casos de agravos inusitados, surtos (saúde humana e animal). ▪ Participar de investigação e monitoramento de casos de agravos inusitados e surtos (saúde humana e animal) em conjunto com a VISA Estadual. ▪ Participar de inspeção a sistemas de coleta, disposição e tratamento de esgoto e resíduos sólidos (lixo). ▪ Realizar cadastro dos sistemas de abastecimento de água. ▪ Realizar cadastro dos sistemas alternativos de abastecimentos de água. ▪ Participar de inspeção a sistemas público e privado de abastecimento de água para consumo humano em conjunto com a VISA Estadual. ▪ Participar das ações relativas à vigilância entomológica. ▪ Garantir transporte de materiais de alto risco ambiental (resíduos, combustível, inflamáveis, ácido explosivo, etc). 	<p>Equipe de Vigilância Sanitária</p>	<p>Veículo. Material de apoio.</p>	<p>Relatórios.</p>
		<ul style="list-style-type: none"> ▪ Garantir a alimentação e manutenção dos sistemas de Informação. 			

**Plano Municipal de Saúde
Itaquara - 2022 a 2025**

Módulo operacional: 1.2.2 – Vigilância e Proteção à Saúde – Ações de Vigilância Epidemiológica

Objetivo geral: Implementar as Ações de Vigilância Epidemiológica para fornecer orientação técnica permanente aos responsáveis pela decisão e execução de ações de controle de doenças e agravos devendo tornar disponíveis informações atualizadas sobre a ocorrência dessas doenças ou agravos bem como de seus fatores condicionantes.

Objetivos específicos	Metas	Atividades	Responsável/ participantes	Recursos necessários	Indicadores de avaliação
Planejar, organizar e operacionalizar os serviços de saúde.	Notificar e investigar 100% dos casos considerados como doença ou agravo de notificação compulsória. Promover combate e controle destes agravos através do Programa de Controle das Endemias.	<ul style="list-style-type: none"> ▪ Promover a coleta de dados em todos os Estabelecimentos de Saúde existentes. ▪ Garantir o processamento dos dados coletados. ▪ Fazer análise e interpretação dos dados após processamento. ▪ Estabelecer recomendação das medidas de controle apropriadas. ▪ Assegurar promoção das ações de controle indicadas. ▪ Avaliar a eficácia e efetividade das medidas adotadas. ▪ Divulgar as informações através de <i>Informe Epidemiológico</i>. ▪ Realizar investigação epidemiológica em 100% dos casos que necessite de tal ação (através de visita domiciliar). ▪ Realizar ação educativa para promoção de saúde. 	Equipe de Vigilância Epidemiológica. Instrutor/supervisor do PACS/PSF Médicos. Auxiliares de Enfermagem ACS Guardas de endemiose controle de zoonoses.	Instrumento de coleta FIN. Confecção de boletins informativos. Veículo exclusivo para a vigilância e motorista. Coletores para sorologia.	SINAN

**Plano Municipal de Saúde
Itaquara - 2022 a 2025**

1.2.2.1 - Controle da Tuberculose					
Fazer busca ativa, bem como garantir diagnóstico clínico de casos de tuberculose, adotando medidas de controle.	Acompanhar 100% dos casos notificados.	<ul style="list-style-type: none"> ▪ Realizar busca ativa de casos, identificando sintomáticos respiratórios. ▪ Garantir realização de exames clínicos de sintomáticos respiratórios e comunicantes. ▪ Garantir acesso à exames para diagnóstico e controle laboratorial e radiológico estabelecendo referênciapara baciloscopia e exame radiológico em Sintomático Respiratório com baciloscopias negativas (BK-). 	Equipe de Vigilância Epidemiológica. Instrutor/supervisor do PACS/PSF Médicos. Auxiliares de Enfermagem Enfermeiros.	Instrumento de coleta, Ficha de Notificação. Veículo.	SINAN
Realizar cadastro de portadores da doença.	Cadastrar 100% dos casos novos.	<ul style="list-style-type: none"> ▪ Cadastrar os portadores e garantir alimentação e análise do Sistema de Informação. 	Equipe de Vigilância Epidemiológica. Instrutor/supervisor do PACS/PSF Médicos. Auxiliares de Enfermagem ACS Enfermeiros.	Instrumento de coleta, Ficha de Notificação e Ficha D dos ACS. Veículo.	SINAN SIAB
Assegurar o tratamento dos casos BK+ (supervisionado) e BK- (auto-administrado).	Acompanhar 100% dos casos notificados.	<ul style="list-style-type: none"> ▪ Garantir o tratamento supervisionado dos casos BK+. ▪ Garantir o tratamento auto-administrado dos casos BK-. ▪ Garantir o fornecimento de medicamentos. ▪ Realizar atendimento às intercorrências. ▪ Garantir a realização de busca aos faltosos. 	Equipe de Vigilância Epidemiológica. Instrutor/supervisor do PACS/PSF Médicos. Auxiliares de Enfermagem Enfermeiros.	Boletim de acompanhamento dos casos. Medicamentos. Montar serviço de triagem.	SINAN SIA

**Plano Municipal de Saúde
Itaquara - 2022 a 2025**

Adotar medidas preventivas.	Promover ações educativas	<ul style="list-style-type: none"> ▪ Realizar a vacinação com BCG. ▪ Realizar pesquisa de comunicantes. ▪ Estabelecer critérios para quimioprofilaxia. ▪ Realizar ações educativas. 	Equipe de Vigilância Epidemiológica. Instrutor/supervisor do PACS/PSF Médicos. Auxiliares de Enfermagem Enfermeiros.	Material didático (cartazes, panfletos e fita de vídeo). Televisão Videotelevisão Vacinar as crianças nascidas no município antes da alta hospitalar. Veículo. Isopor para transporte da vacina.	SINAN PNI-API SIA
1.2.2.2 - Programa da Hanseníase					
Realizar busca ativa de casos, bem como o levantamento para diagnóstico clínico.	Identificar 100% dos casos, assegurando critérios para diagnóstico clínico.	<ul style="list-style-type: none"> ▪ Identificar os sintomáticos dermatológicos entre usuários. ▪ Garantir a realização de exame de sintomáticos dermatológicos e comunicantes de casos. ▪ Realizar classificação clínica dos casos (multibacilares e paucibacilares). 	Equipe de Vigilância Epidemiológica. Instrutor/supervisor do PACS/PSF Médicos. Auxiliares de Enfermagem Enfermeiros.	Instrumento de coleta, Ficha de Notificação. Veículo.	SINAN
Realizar cadastro dos portadores da doença.	Cadastrar 100% dos casos notificados.	<ul style="list-style-type: none"> ▪ Cadastrar os portadores e garantir alimentação e análise do Sistema de Informação. 	Equipe de Vigilância Epidemiológica. Instrutor/supervisor do PACS/PSF Médicos. Auxiliares de Enfermagem ACS Enfermeiros.	Instrumento de coleta, Ficha de Notificação e Ficha D dos ACS. Veículo.	SINAN SIAB

**Plano Municipal de Saúde
Itaquara - 2022 a 2025**

Garantir tratamento supervisionado dos casos.	Acompanhar 100% dos casos notificados.	<ul style="list-style-type: none"> ▪ Garantir acompanhamento ambulatorial e domiciliar. ▪ Realizar avaliação dermatoneurológica. ▪ Garantir o fornecimento de medicamentos. ▪ Garantir a realização de curativos. ▪ Assegurar o atendimento de intercorrências. 	Equipe de Vigilância Epidemiológica. Instrutor/supervisor do PACS/PSF Médicos. Auxiliares de Enfermagem Enfermeiros.	Boletim de acompanhamento dos casos. Medicamentos. Montar serviço de triagem. Material para curativo. Material para fisioterapia e prevenção de deformidades.	SINAN SIA
Realizar controle das incapacidades físicas.	Avaliar e aplicar técnicas simples de prevenção e tratamento das incapacidades.	<ul style="list-style-type: none"> ▪ Realizar avaliação e classificação das incapacidades físicas. ▪ Garantir aplicação de técnicas simples de prevenção e tratamento das incapacidades. ▪ Promover ações educativas. 	Equipe de Vigilância Epidemiológica. Instrutor/supervisor do PACS/PSF Médicos. Auxiliares de Enfermagem ACS Enfermeiros.	Material para desempenho da técnica de prevenção. Capacitação dos ACS e os demais profissionais da área.	SINAN SIA.
Adotar medidas preventivas.	Promover ações educativas.	<ul style="list-style-type: none"> ▪ Garantir realização de comunicantes. ▪ Realizar divulgação de sinais e sintomas da Hanseníase. ▪ Garantir prevenção de incapacidades físicas. ▪ Promover atividades educativas. 	Equipe de Vigilância Epidemiológica. Instrutor/supervisor do PACS/PSF Médicos. Auxiliares de Enfermagem ACS Enfermeiros.	Material didático (cartazes, panfletos, cartilhas e fita de vídeo). Televisão Vídeo	SINAN SIA.

**Plano Municipal de Saúde
Itaquara - 2022 a 2025**

Módulo operacional: 2.1.1 – Recursos Humanos – administração de recursos humanos

Objetivo geral: Definir o quadro de pessoal de acordo o perfil assistencial das Unidades de Saúde, realizando controle de frequência e outros mecanismos administrativos e supervisionando todo o pessoal da rede municipal, garantindo capacitação e valorização das suas atividades, visando melhorar a assistência à saúde do município.					
Objetivos específicos	Metas	Atividades	Responsável/ participantes	Recursos necessários	Indicadores de avaliação
Definir o quadro de pessoal, realizando supervisão e controle de todo o pessoal. Implantação do serviço de controle de pessoal.	Avaliação do quadro existente, para abertura de vagas em concurso público, feito pela Prefeitura Municipal de acordo o perfil assistencial.	<ul style="list-style-type: none"> ▪ Definir o quadro de pessoal de acordo com o perfil assistencial e tecnológico das Unidades de Saúde. ▪ Realizar concurso público para contratação de pessoal. ▪ Elaborar e implantar planos de cargos e salários de acordo com as normas vigentes para o SUS. ▪ Realizar supervisão de todo o pessoal da rede pública municipal. ▪ Realizar controle de frequência e outros mecanismos administrativos referentes ao pessoal cedido de outras instituições de acordo com as orientações específicas fornecidas pela instituição cedente. ▪ Manter núcleo de informação e documentação de saúde para garantir permanente aperfeiçoamento dos Recursos Humanos. 	Coordenação administrativa da saúde, Conselho Municipal de Saúde e Prefeitura Municipal.	Material de apoio. Veículo para supervisão.	Folhas de frequência. Levantamento de pessoal.
Determinar normas para o atendimento médico e de enfermagem	Garantir atendimento qualificado aos munícipes.	<ul style="list-style-type: none"> ▪ Estabelecer horário de permanência dos médicos e enfermeiros nas respectivas unidades antes, durante e após atendimento. ▪ Definir junto aos profissionais 	Coordenação Administrativa da Saúde. Coordenadores de Unidades.		

**Plano Municipal de Saúde
Itaquara - 2022 a 2025**

		horário de atendimento de cada Unidade.			
Garantir capacitação do pessoal, para aperfeiçoamento dos serviços ofertados.	Capacitar 100% do funcionalismo de acordo as normas vigentes do SUS, aplicando as técnicas e determinações do SUS.	<ul style="list-style-type: none"> ▪ Programar e executar atividade de formação de pessoal de nível médio e capacitação de Recursos Humanos de acordo com a sua capacidade técnica organizativa. ▪ Promover técnicas internas, visando melhorar a qualidade do atendimento. ▪ Dotar de conhecimentos todo o pessoal, objetivando manter equidade nas ações. 	Coordenação Administrativa da Saúde e Equipe de Saúde	Despesas para deslocamento (passagens, táxi, diárias e refeições) quando o curso ocorrer fora do município. Material didático para promover técnicas internas.	Reunião mensal com toda equipe para avaliar nível de satisfação.
Abertura de edital para seleção no processo seletivo de implantação do CAPS – I, montando equipe de referência.	Reintegrar o doente mental a sociedade viabilizando o seu ajustamento psicossocial, através de atendimento médico e terapias.	<ul style="list-style-type: none"> ▪ Contratação de 01 enfermeiro. ▪ Contratação de 01 assistente social ▪ Contratação de 02 auxiliares de enfermagem. 	Prefeitura Municipal Gestor Municipal de Saúde e Conselho Municipal de Saúde.	Edital de abertura de seleção. Recebimento de currículos. Comissão para avaliação dos currículos.	Avaliação curricular. Cadastro no CNES.
Formular edital para seleção simplificada para contratação de médicos e outros profissionais de nível superior para o Hospital Municipal de Itaquara.	Ampliar a oferta de média complexidade garantindo aos municípios uma assistência especializada, humanizada e qualificada.	<ul style="list-style-type: none"> ▪ Contratação de médicos nas diversas especialidades. ▪ Contratação de Assistente social. ▪ Contratação de Nutricionista. ▪ Contratação de enfermeiros. 	Prefeitura Municipal Gestor Municipal de Saúde e Conselho Municipal de Saúde.	Edital de abertura de seleção. Recebimento de currículos. Comissão para avaliação dos currículos.	Avaliação curricular. Cadastro no CNES.

**Plano Municipal de Saúde
Itaquara - 2022 a 2025**

Módulo operacional: 2.1.2 – Estrutura dos Serviços de Saúde – administração dos serviços de saúde

Objetivo geral: Garantir assistência humanizada e qualificada para 100% dos munícipes, ampliando a oferta dos serviços, implantando novos programas de ação, zelando pelo material e patrimônio próprios, construindo e reformando unidades de acordo as necessidades definidas no modelo assistencial com disponibilidade de recursos próprios ou recebidos, segundo plano de aplicação aprovado e projetos padronizados pelo SUS.

Objetivos específicos	Metas	Atividades	Responsável/ participantes	Recursos necessários	Indicadores de avaliação
Levantar as necessidades de material permanente e de consumo nas Unidades de Saúde, de acordo o perfil tecnológico definido para as mesmas.	Fazer levantamento trimestral em 100% dos Estabelecimentos gerenciados pelo nível municipal.	<ul style="list-style-type: none"> ▪ Controlar e zelar pelo patrimônio próprios. ▪ Receber, zelar e controlar material e patrimônio cedido, de acordo com a regulamentação estabelecida pelo nível estadual. ▪ Efetuar compras de materiais permanentes e de consumo de acordo com as necessidades, critérios e normas estabelecidas pelo SUS. ▪ Receber e estocar os materiais comprados. ▪ Distribuir imediatamente os materiais adquiridos e recebidos através de cessão de acordo com as necessidades das Unidades, com emissão do termo de responsabilidade para os materiais permanentes. ▪ Efetuar controle de estoque de materiais de consumo. ▪ Fazer manutenção preventiva de bens móveis. 	Gestor Municipal de Saúde, Coordenação administrativa de saúde e coordenadores de Unidades de Saúde.	<p>Capacitação para sensibilização da equipe.</p> <p>Ficha para controle de entrada e saída de materiais.</p> <p>Ficha para solicitação de materiais.</p> <p>Espaço físico adequado para armazenagem dos materiais.</p> <p>Montar serviço para manutenção dos bens móveis.</p>	Acompanhamento mensal através de reuniões e supervisão in loco.

**Plano Municipal de Saúde
Itaquara - 2022 a 2025**

<p>Construir unidades de saúde de acordo com as necessidades definidas no modelo assistencial</p>	<p>Construir unidades de saúde nas localidades onde não dispõe do serviço e de localização distante da sede do município.</p>	<ul style="list-style-type: none"> ▪ Construir 01 unidade de saúde da família na zona rural. 	<p>Gestor Municipal de Saúde, Coordenação administrativa da saúde, Conselho Municipal de Saúde e Prefeitura Municipal.</p>	<p>Disponibilidade de recursos próprios ou recebidos, conforme plano de aplicação aprovado e projetos padronizados pelo SUS.</p>	<p>Levantamento realizado de acordo a necessidade de cada localidade.</p>
<p>Equipar todas as unidades de saúde com instrumentos necessários para atendimento básico.</p>	<p>Garantir pleno funcionamento de 100% das unidades de saúde, equipando-as adequadamente.</p>	<ul style="list-style-type: none"> ▪ Equipar todas as unidades de saúde com material básico, evitando transtornos no atendimento. ▪ Suprir as necessidades das unidades de saúde de acordo as definições decada programa. 	<p>Gestor Municipal de Saúde, Coordenação administrativa da saúde, Conselho Municipal de Saúde.</p>	<p>Licitação de preços. Levantamento das necessidades. Programação definida para cada programa. Termo de responsabilidade para aquisição de cada equipamento.</p>	
<p>Melhorar o programa de agentes comunitários de saúde e Agentes de Endemias.</p>	<p>Garantir o funcionamento dos programas, para que a comunidade acredite no andamento das ações.</p>	<ul style="list-style-type: none"> ▪ Aquisição de balanças para facilitar a identificação de casos de desnutrição. ▪ Uniformes padronizados identificando-os para comunidade. ▪ Encadernação das Fichas de Cadastro familiar, facilitando assim o manuseio das mesmas. ▪ Garantir serviço da manutenção dos equipamentos utilizados pelos ACS. ▪ Pastas padronizadas para transporte dos instrumentos de coleta. 	<p>Gestor Municipal de Saúde, Coordenação administrativa da saúde, Conselho Municipal de Saúde e Instrutores supervisores do PACS/PSF.</p>	<p>Levantamento das necessidades do programa. Termo de responsabilidade para recebimento do material disponibilizado.</p>	<p>Relatório de reunião realizada pelo instrutor/supervisor.</p>

**Plano Municipal de Saúde
Itaquara - 2022 a 2025**

<p>Ampliar a quantidade de equipes de PSF atingindo cobertura de 100%. Garantindo atendimento de referência nas localidades que apresentam dificuldades para acesso e problemas agravantes de saúde.</p>	<p>Melhorar a qualidade do atendimento detectando focos agravantes para resolução dos problemas apresentados. Descentralização de diversas ações básicas.</p>	<ul style="list-style-type: none"> ▪ Ampliar a quantidade de equipes de PSF, atingindo 100% de cobertura. 	<p>Gestor Municipal de Saúde e Conselho Municipal de Saúde</p>	<p>Médicos, enfermeiros, auxiliares de enfermagem, agentes administrativos, auxiliares de serviços gerais. Veículos. Material de apoio. Móveis e utensílios. Equipamentos.</p>	<p>CNES, SIAB e SIA.</p>
<p>Solicitar veículos para atender as necessidades dos programas de saúde.</p>	<p>Agilizar o processo de investigação na área de vigilância epidemiológica. Melhorar o serviço de vigilância sanitária. Atender as ESF dazona rural. Atender as demais necessidades da SMS.</p>	<ul style="list-style-type: none"> ▪ 02 veículos exclusivos para a vigilância epidemiológica e vigilância sanitária. ▪ 04 veículos de 5 passageiros para atender as demais necessidades da Secretaria Municipal de Saúde (PSFs). ▪ 01 moto para o Programa de Endemias. 	<p>Gestor Municipal de Saúde, Conselho Municipal de Saúde e Coordenadores dos Serviços de Saúde.</p>	<p>Termos de responsabilidades. Motoristas. Programações definidas. Controle de chegada e saída. Horário determinado para uso. Garagem. Coordenador de transporte na SMS</p>	<p>Lista de frequência e controle de chegada e saída dos veículos.</p>

**Plano Municipal de Saúde
Itaquara - 2022 a 2025**

Quadro de metas

Objetivos	Metas	Indicadores de acompanhamento	Observações
1.1.1 – Implementar as ações do programa de Controle da Hipertensão, evitando as crises hipertensivas e avanços para outras doenças.	Reduzir a quantidade de doenças cerebrovasculares e circulatórias. Adotar medidas de prevenção e controle precoce das complicações. Acompanhar 100% dos casos cadastrados. Realizar busca de novos casos.	HIPERDIA, SIAB, SIA, SIH e E-SUS. Programa de Agentes Comunitários de Saúde.	
1.1.2 – Implementar as ações do Programa de Controle do Diabetes Mellitus.	Garantir acompanhamento de 100% dos casos cadastrados. Controlar as complicações decorrentes desta doença. Adotar medidas de prevenção para promoção de saúde.	HIPERDIA, SIAB, SIA, SIH e E-SUS. Programa de Agentes Comunitários de Saúde.	
1.1.3 – Implantar ações preventivas do Programa de Saúde Bucal.	Reduzir a quantidade de exodontias de dentes permanentes, priorizando a faixa etária de 0 a 14 anos e gestantes. Descentralizar o serviço para todo âmbito municipal.	SAI e E-SUS	
1.1.4 – Implementar as ações do Programa de Saúde da Criança, para avaliação do estado nutricional de cada criança e acompanhamento do crescimento e desenvolvimento no 1º ano de vida.	Garantir atendimento médico e de enfermagem para 90% das crianças de 0 a 05 anos. Garantir atendimento médico e de enfermagem para 70% das crianças com 05 anos e mais.	PNI, SIA, SIAB, SIH e E-SUS	

**Plano Municipal de Saúde
Itaquara - 2022 a 2025**

	Vacinar 90% das crianças na faixa etária de 0 a 05 anos. Garantir assistências às doenças prevalentes na infância.		
1.1.5 Conhecer o perfil epidemiológico da faixa etária de 10 a 24 anos. Reduzir os índices de gravidez e abortamento na adolescência	Garantir o acompanhamento de 60% dos adolescentes cadastrados na área de abrangência da UBS. Garantir assistência médica e de enfermagem aos principais problemas de saúde nesta faixa etária.	Relatórios do PROSAD, SISPRENATAL SIAB, SINASC SIM, SIH e SINAN.	
1.1.6 – Ampliar a oferta de serviço para as ações de saúde da mulher. Melhorar a assistência do pré-natal. Implantar o Planejamento Familiar.	Garantir acesso a todos os serviços do Programa de Saúde da Mulher. Organizar o serviço de pré-natal, viabilizando identificação precoceda gestação alto risco. Promover atividades educativas para promoção de saúde; Reduzir a gravidez na adolescência e manter adequado controle da gravidez.	PNI, SIA, SIAB, SIH e SISPRENATAL.	
1.1.7 Garantir à população de 60 anos ou mais assistência em todos os níveis de prevenção, bem como identificar na família/comunidade os possíveis cuidadores para atenção dirigida a este grupo.	Cadastrar 100% da população acima de 60 anos das áreas de abrangência da UBS.	Cartão de vacinação. Relatórios dos sistemas SIAB, SIA, API. Solicitações de exames.	
1.1.8 – Implantar as ações de farmácia básica com organização da rede local. Organizar e supervisionar a	Garantir a dispensação de medicamentos e imunobiológicos para os municípios de acordo esquema terapêutico.	SIFAB e HORUS Receituários Nota Fiscal	

**Plano Municipal de Saúde
Itaquara - 2022 a 2025**

dispensação de medicamentos e imunobiológicos da rede municipal.			
1.1.9 – Implantar o Programa de Saúde Mental CAPS I	Garantir assistência de qualidade ao Deficiente Mental com acompanhamento médico, ações educativas e dispensação de medicamentos necessários.	SIA, Prontuário e mapa de controle de atendimento.	
1.2.1 – Implementar as Ações de Vigilância Sanitária.	Garantir que os produtos e prestadores de serviços mantenham um nível de qualidade, que reduza a possibilidade de ocorrência de efeitos negativos à saúde, através de inspeções e ações educativas.	SIA	
1.2.2 – Implementar as Ações de Vigilância Epidemiológica, para fornecer orientação técnica permanente, devendo tornar disponíveis informações atualizadas sobre doenças ou agravos e de seus fatores condicionantes.	Promover coleta de dados em todos os Estabelecimentos de Saúde; Garantir o processamento dos dados coletados; Estabelecer recomendação das medidas de controle apropriadas. Investigar 100% dos casos que necessite de tal ação. Realizar busca de faltosos nos tratamentos de agravos crônicos.	SINAN e Sistemas de Endemias (FAD, PCE e PCDCH).	
2.1.1 - Definir o quadro de pessoal, realizando supervisão e controle de todo o pessoal. Implantar serviço de controle de pessoal.	Avaliação do quadro existente, para abertura de vagas em concurso público e/ou seleção pública, feito pela Prefeitura Municipal e Secretaria Municipal de Saúde de acordo o perfil assistencial.	Folhas de frequência. Levantamento de pessoal.	
2.1.2 – Garantir assistência	Fazer levantamento trimestral	Acompanhamento mensal através de	

**Plano Municipal de Saúde
Itaquara - 2022 a 2025**

humanizada e de qualidade para 100% dos munícipes, ampliando a oferta implantando novos programas de ação.	verificando as necessidades dos Estabelecimentos de Saúde gerenciados pelo nível municipal. Equipar todos os Estabelecimentos.	reuniões e supervisão in loco.	
2.1.2 Aquisição de veículos para atender as necessidades dos programas de saúde	Agilizar o processo de investigação na área de vigilância epidemiológica. Melhorar o serviço de vigilância sanitária. Atender as ESF da zona rural e sede. Atender as demais necessidades da SMS.	Lista de frequência e controle de chegada e saída dos veículos.	
2.1.2 Construção do Centro de Atenção Psicossocial - CAPS I	Adequar os usuários em tratamento, oferecendo suporte no processo de reforma psiquiátrica.	Cadastro do FCES.	

CONCLUSÃO

A equipe de saúde dentro do que estava previsto, trabalhou no objetivo de organizar, planejar, controlar, avaliar e fiscalizar um *sistema regionalizado e hierarquizado* de serviços de saúde da rede municipal e prestadores de serviços, a responsabilidade do gerenciamento do SUS, estava plenamente definida no corpo da Lei, estabelecendo obrigações claras aos diferentes níveis de competência e as respectivas atribuições das diversas instâncias de poder, seja Federal, Estadual ou Municipal.

Compete ao município de Itaquara por intermédio de sua Secretaria Municipal de Saúde e do Conselho Municipal de Saúde a responsabilidade de gerenciar, deliberar e fiscalizar as ações de saúde, sendo que a maior responsabilidade das ações deliberativas e fiscalizadoras desses serviços caberá ao Conselho Municipal de Saúde, instância esta, que por força da Lei, tem poder de deliberar e fiscalizar, com competência de aprovar ou não os relatórios e prestações de contas apresentados pelo Gerente do Sistema. É imprescindível que este órgão tenha a compreensão da sua importância e responsabilidade na condução das suas atribuições específicas, pois será o único poder com condição de ficar abrigado das flutuações políticas partidárias que tão freqüentemente atingem os gerentes do serviço de saúde.

Outra preocupação enfrentada pela atual gestão de saúde na elaboração do Plano de Saúde era criar um sistema de acesso aos serviços de saúde, que contemplasse toda população do município, obedecendo a critérios de regionalização e hierarquização, permitindo estabelecer condições de implantar um Sistema de referência e contra-referência parte essencial do Plano.